

CIUDAD DE MENLO PARK

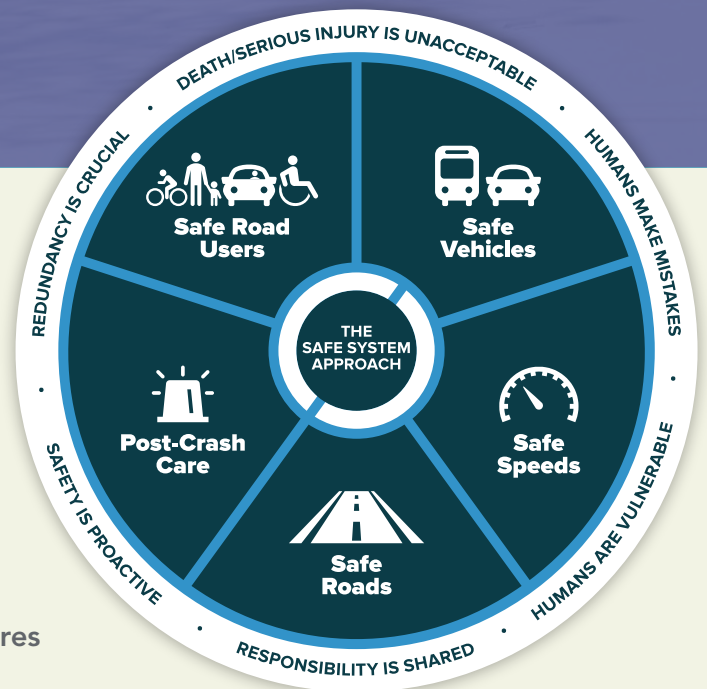
PLAN DE ACCIÓN DE VISIÓN CERO

Una Llamada a la Acción

Cada año en Menlo Park aproximadamente una persona muere y cinco resultan gravemente lesionadas debido a colisiones de tráfico. Estas muertes y lesiones graves son evitables e inaceptables.

Las personas cometen errores; Nuestra red de carreteras debe anticipar y adaptarse a esos errores para que no provoquen la pérdida de vidas.

Menlo Park se comprometió con Visión Cero en 2016 con la adopción de una política de Visión Cero en el Elemento de Circulación del Plan General.



Fuente:
Administración Federal de Carreteras
[Highways.dot.gov/safety/zero-deaths](https://highways.dot.gov/safety/zero-deaths)



El Plan de Acción de Visión Cero afirma nuestro objetivo de eliminar todas las muertes y lesiones graves en accidentes de tráfico antes de 2040. Lo haremos utilizando la creación de un Sistema Seguro.

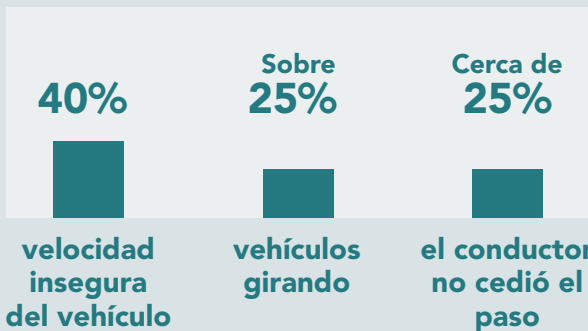
EL ESTADO DE LA SEGURIDAD En Menlo Park

Los informes policiales registran quién, cómo y por qué mueren o resultan gravemente lesionadas las personas que viajan por nuestras carreteras. Esto es lo que sabemos a partir de los datos disponibles de los últimos cinco años.

Fuente de datos: Sistema de mapeo de lesiones en el transporte (TIMS), 2017-2021

¿CUÁLES son los tipos de colisiones más comunes?

COLISIONES CON LESIONES



Elementos comunes en colisiones que resultan con personas lesionadas en Menlo Park:

- Velocidades inseguras
- Conductores girando a la izquierda o derecha
- Conductores no cediendo el paso

¿QUIÉN suele estar involucrado en colisiones?

COLISIONES CON PEATONES LESIONADOS



Casi **30%** involucra a alguien de **65 años o más**

COLISIONES CON CICLISTAS LESIONADOS



25% involucra a alguien de **menos de 15 años**



Las **personas mayores y los niños** son sobrerrepresentados en colisiones que involucran a personas caminando y en bicicleta, y que resultan en lesiones.

¿DÓNDE suelen ocurrir las colisiones?

EN EL CENTRO



Colisiones que resultan en lesiones en la Ciudad

CARRETERAS DEL ESTADO



Casi **40%** de colisiones que resultan en lesiones en la Ciudad

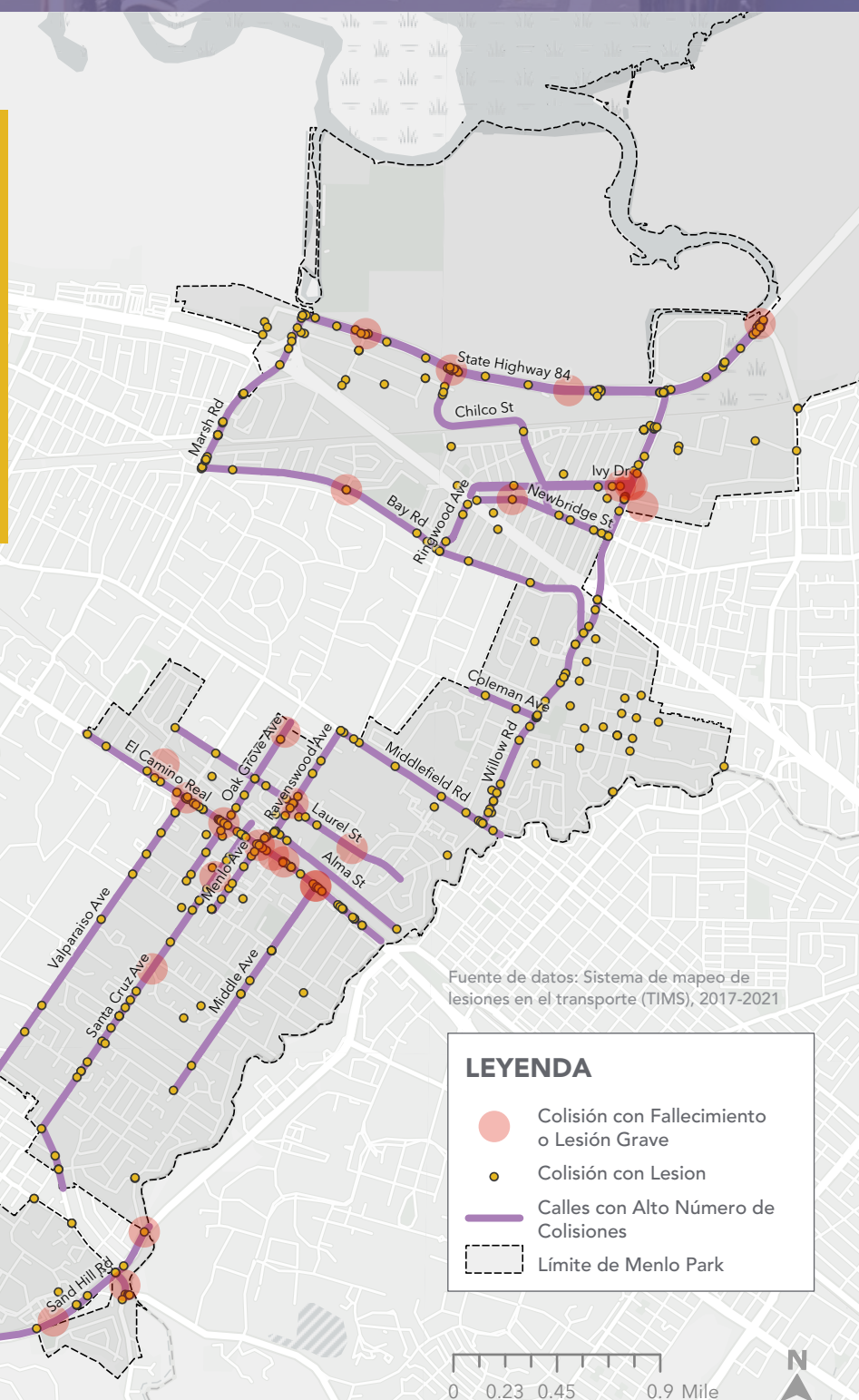
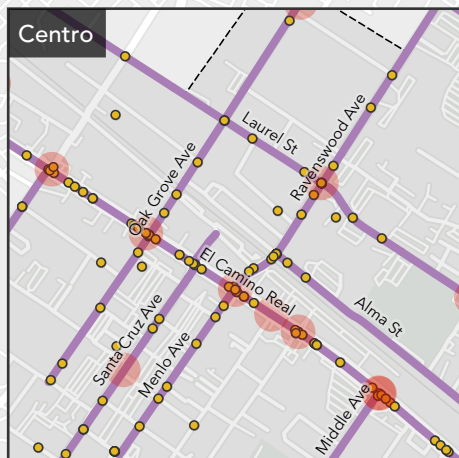


El Centro de Menlo Park y las carreteras del Estado registran una concentración alta de colisiones con lesionados.

Calles con Alto Número de Colisiones



Las calles con Alto Número de Colisiones sólo constituyen el **20%** de red de calles de Menlo Park pero representan el **93%** de las colisiones con lesiones graves o fallecidos.



Fuente de datos: Sistema de mapeo de lesiones en el transporte (TIMS), 2017-2021

LEYENDA

- Colisión con Fallecimiento o Lesión Grave
- Colisión con Lesión
- Calles con Alto Número de Colisiones
- Límite de Menlo Park



Para obtener más información, visite menlopark.gov/visionzero



Un Esfuerzo Colaborativo

Las conversaciones con los representantes comunitarios de la ciudad y la comunidad resultaron en opiniones muy valiosas para el desarrollo del Plan de Acción Visión Cero.

Los estudios muestran que las poblaciones vulnerables como las personas mayores, niños, personas de color, personas con discapacidades, peatones y ciclistas están sobrerrepresentadas en colisiones fatales y con lesiones graves, incluso cuando estas colisiones no se reportan. Las conversaciones con estos miembros de la comunidad son fundamentales.



Lo Que Escuchamos

Reducir velocidades

Hacer que sea más fácil cruzar la calle caminando y en bicicleta

Priorizar la seguridad alrededor de las escuelas

Centrar la equidad en el proceso de la planificación

Cronograma de Divulgación: 2023-2024

ABRIL

- Taller para Representantes Comunitarios 1

JULIO

- Taller 2 para Representantes Comunitarios 2
- Rutas Seguras hacia la Escuela

AGOSTO

- Talleres Comunitarios, inglés y español

SEPTIEMBRE

- Evento Emergente en el mercado de agricultores de Menlo Park
- Rutas Seguras hacia la Escuela

OCTUBRE

- Taller 3 para Representantes Comunitarios
- Conversaciones dirigidas a personas mayores

NOVIEMBRE

- Sesión de estudio del Ayuntamiento
- Talleres Comunitarios, inglés y español

ENERO DE 2024

- Adopción del plan

Prioridades de Seguridad de Visión Cero

El Plan de Acción de Visión Cero identifica proyectos prioritarios que abordan desafíos de seguridad y preocupaciones de la comunidad. Cuatro prioridades guían los esfuerzos de Visión Cero de la ciudad.



Completar los proyectos en curso del Plan Maestro de Transporte (PMT). Se seleccionó un subconjunto de proyectos PMT en curso orientados a la seguridad como proyectos prioritarios para el Plan de Acción Visión de Cero en función de su ubicación en una calle con alto número de colisiones o en las comunidades de Belle Haven y Bayfront, históricamente carentes de recursos y servicios.

Para obtener más información, visite <https://menlopark.gov/tmp>



Mejoras de seguridad en intersecciones no semaforizadas. Esta prioridad de toda la ciudad se centra en mejorar la seguridad de los cruces en las intersecciones no semaforizadas, particularmente involucrando a peatones de 65 años o más y ciclistas menores de 15 años que intentan cruzar la calle sin un semáforo o una señal de alto que obligue a los conductores a ceder el paso.



Mejoras de seguridad en las intersecciones semaforizadas. Esta prioridad en toda la ciudad se centra en reducir los tipos de colisiones graves más comunes en las intersecciones semaforizadas, en particular las que involucran colisiones entre vehículos girando y peatones o ciclistas.



Implementar medidas para calmar el tráfico en las calles locales. El Programa de Gestión del Tráfico Vecinal (PGTV) de Menlo Park se estableció para abordar el exceso de velocidad y el tráfico de carreteras que usa rutas de atajo en las calles locales. El PGTV actual se simplificará y modernizará con un enfoque renovado en la seguridad.



El contexto importa en la seguridad vial. Los diferentes tipos de carreteras o usos del suelo enfrentan diferentes desafíos y se benefician de diferentes estrategias. Al comprender el riesgo de seguridad basado en el contexto, podemos actuar de manera proactiva con intervenciones efectivas antes de que ocurran colisiones.

Criterios de Priorización

Hay trabajo por delante para avanzar en las prioridades de seguridad de Menlo Park.

Para guiar las inversiones futuras, la Ciudad desarrolló un marco de priorización que responde a los lugares históricos de colisiones y la identificación de áreas con alta potencial de colisiones debido a la presencia de factores de riesgo del seguridad.

Enfoque Responsivo

- 1 Las ubicaciones se clasifican en niveles de priorización según la concentración histórica de colisiones.

Nivel 1

ALTO

Concentración histórica de colisiones

Más de 3 colisiones con lesiones, o más de 1 con lesiones graves, o colisiones fatales para peatones o ciclistas

Nivel 2

MODERADO

Concentración histórica de colisiones

En una calle con alto número de colisiones

Nivel 3

BAJO

Concentración histórica de colisiones

Todas las demás ubicaciones

Enfoque Proactivo

- 2 Las ubicaciones se califican según la presencia de alta velocidad y factores de riesgo de usuarios vulnerables de la calle.

CALIFICACIÓN



Factores de riesgo de velocidad

Velocidades muy altas

Altas velocidades

Velocidades medias o menos de la media



Factores de riesgo de los usuarios vulnerables

Numero alto de usuarios vulnerables

Numero moderado de usuarios vulnerables

Ningún usuario vulnerable

Los usuarios vulnerables incluyen:



Niños de escuela



Comunidades desatendidas



Personas mayores



Usuarios de transporte público

Esfuerzos Priorizados



Prioridades del Proyecto

Las prioridades del proyecto incluyen tanto proyectos PMT en curso que abordan las necesidades de seguridad en ubicaciones específicas como proyectos que abordan las necesidades de seguridad distribuidas por toda la ciudad.

Las prioridades a lo largo del sistema se centran en las intersecciones semaforizadas y aquellas señalizadas con signo "Pare" en calles laterales:

- Sólo el 5% de las intersecciones están semaforizadas, pero más del 40% de las colisiones mortales y con lesiones graves ocurren en estos lugares.
- Hay más de 1,000 intersecciones señalizadas con signo "Pare" en calles laterales de la ciudad, y las colisiones de peatones mayores y ciclistas más jóvenes son especialmente comunes en estas intersecciones.

Proyectos de seguridad de PMT en curso

- 1 Plan para calmar el tráfico de Belle Haven
- 2 Proyecto de seguridad para peatones y ciclistas de Willow Road
- 3 Estudio de las avenidas Coleman-Ringwood
- 4 Proyecto de Calles Seguras en Middlefield Road
- 5 Mejoras en el cruce de Caltrain
- 6 Proyecto Pasos Peatonales en El Camino Real
- 7 Proyecto de cruce de Caltrain en Middle Avenue
- 8 Proyecto de Calles Completas de Middle Avenue



UBICACIONES PRIORITARIAS DEL PROYECTO

- Proyectos de seguridad del PMT en curso
- Intersecciones semaforizadas
- Intersecciones señalizadas con signo "Pare" en calles laterales
- Límite de Menlo Park



CITY OF
MENLO PARK



Estrategias de Implementación

Hay varias claves para el éxito en la implementación de los proyectos y acciones de seguridad identificados en el Plan de Acción de Visión Cero.



Supervisión y rendición de cuentas

Establecer un comité o grupo de trabajo de Visión Cero compuesto por representantes comunitarios y miembros de la comunidad que se reúnan periódicamente para supervisar y facilitar la ejecución de proyectos y programas de seguridad.



Comunicación

Comunicarse periódicamente con los representantes comunitarios y con los miembros de la comunidad para generar confianza y apoyo a los objetivos de seguridad de la ciudad.



Financiamiento

Mantenerse actualizado sobre las oportunidades de subvenciones de gobierno relevantes y buscar de manera proactiva financiamiento de subvenciones para los proyectos más competitivos.



Identificar métricas objetivo medir el desempeño

Establecer objetivos para medir los resultados de seguridad y realizar un seguimiento del desempeño anualmente.



Coordinación y asociaciones

Involucrar a socios importantes de seguridad a través de actualizaciones periódicas sobre el progreso del plan de acción, consultas tempranas en el proceso de implementación y agrupación de proyectos para alinear los objetivos de seguridad con otros proyectos.



Crear fases de Largo Plazo

Comprometerse a una inversión continua y a largo plazo por parte de la Ciudad, con diferentes áreas de enfoque en diferentes horizontes temporales.



Actualizar el plan periódicamente

Actualizar el plan de acción cada 3-5 años para evaluar si se necesita una nueva dirección a medida que cambian las condiciones dentro de la ciudad y la región.



Agradecimientos

Gracias a los casi 400 miembros de la comunidad y representantes comunitarios que participaron en eventos de participación virtuales y presenciales. Gracias a los funcionarios electos, al personal de Menlo Park, a la Comisión de Calles Completas, a la comunidad empresarial y al grupo Rutas Seguras a la Escuela por dar sus comentarios durante este proceso. Gracias a Climate Resilient Communities y otras organizaciones comunitarias por asociarse con la Ciudad para hacer escuchar las voces de la comunidad de Belle Haven en el proceso de planificación.